

HABITER ENSEMBLE  
UN MONDE COMMUN



PROJET FÉDÉRAL 2026-32

FÉDÉRATION DOUBS

la ligue de  
l'enseignement

un avenir par l'éducation populaire

LIGUE DE L'ENSEIGNEMENT  
FÉDÉRATION DU DOUBS

# NOTRE NOUVEAU PROJET FÉDÉRAL S'INSCRIT DANS UN CONTEXTE BOULEVERSE

*Notre précédent projet fédéral a été validé en 2020. Depuis, la Ligue de l'enseignement du Doubs a su tracer son chemin avec détermination et engagement. Cette dynamique est le résultat d'une mobilisation collective sans faille des salariés et des bénévoles et d'une capacité à fédérer des partenaires autour de valeurs partagées.*

*Nous avons œuvré pour promouvoir l'éducation populaire, l'inclusion sociale, la citoyenneté active et la culture pour tous. Nos actions se sont multipliées, diversifiées et renforcées, motivées avant tout par l'intérêt général et la volonté d'être une force de proposition et de changement au sein de notre territoire.*

*C'est avec cette même détermination que nous avons construit notre projet fédéral pour la période 2026-2032.*

Aujourd'hui, les dérèglements climatiques de plus en plus fréquents et violents menacent à terme la vie sur terre. Nous avons franchi la septième limite planétaire. S'adapter coûtera 20 fois plus cher qu'anticiper. Or il serait encore possible de maintenir le climat à l'état actuel en agissant sans délai. La guerre en Ukraine, le conflit Israélo-palestinien, l'arrivée de Donald Trump à la présidence des États Unis en janvier, la montée des extrémismes, y compris en Europe, ainsi que le développement de l'illibéralisme signent l'abandon du droit international. Des stratégies sont à l'œuvre pour détruire la démocratie et les valeurs sur lesquelles elle repose sont remises en cause. De nouvelles forces géopolitiques sont à l'œuvre sur la planète.

L'intelligence artificielle bouscule de nombreuses activités et elle inquiète. Les réseaux sociaux donnent la parole à tous en même temps qu'ils nourrissent des « vérités » alternatives et entretiennent la désinformation et la violence. Celle-ci jaillit aussi de la remise en cause des systèmes de domination. L'ignorance et l'irrationnel remplacent la connaissance. La consommation et le trafic de drogue prolifèrent. La santé mentale notamment de jeunes devient préoccupante. Les inégalités se creusent, les très riches et les pauvres n'habitent plus le même monde. Ces phénomènes apportent leur lot de perturbations (psychologiques, sociales, comportementales...).

Et pourtant, face à cette complexité chaotique, pointent ici ou là des initiatives humanistes qui engagent un avenir plus désirable. La dynamique enclenchée par #MeToo attaque un à un les systèmes de domination. Des solidarités nouvelles se tissent (Tiers-lieux, entraide lors de catastrophes naturelles, défense du vivant...). Des expériences d'usage collectif partagé viennent contrebalancer la propriété. La relocalisation combat une forme de mondialisation. La réparation de nos objets s'oppose à l'obsolescence programmée et participe à la décarbonation.

DANS CE CONTEXTE, QUELS SONT LES  
OBJECTIFS DE NOTRE FÉDÉRATION ?

Nous postulons que les multiples enjeux qui nous attendent nous imposent une réalité solidaire et fraternelle incontournable : « **Habiter ensemble notre monde commun** ».

Ceci suppose que les acteurs de la Ligue, ses partenaires, ses moyens d'action accompagnent respectueusement les associations, les professionnels et tous les acteurs de la société auxquels elle s'adresse.

Ainsi les différents pôles de la Ligue de l'enseignement du Doubs continueront-ils de mener leurs missions en s'appuyant sur les valeurs de demain : « **prendre soin de soi, des autres, humains et non humains** ».

Ce qui implique plus que jamais :

- D'agir pour défendre la démocratie et éduquer à l'esprit critique
- De lutter contre les inégalités éducatives, sociales, économiques, territoriales.
- D'encourager une société de l'engagement et l'action collective

# AXE 1 : AGIR POUR DÉFENDRE LA DÉMOCRATIE ET ÉDUIQUER À L'ESPRIT CRITIQUE



Recréer du **SENS COMMUN**  
Favoriser la **COMPRÉHENSION MUTUELLE**

NOTRE AMBITION



FORMATIONS  
pour les professionnels



EXPERTISE  
racisme, discrimination,  
laïcité

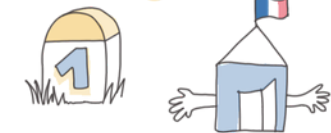


OUTILS PÉDAGOGIQUES

adaptés à tous: enfants,  
jeunes, adultes,  
grand public



AGIR PARTOUT,  
POUR TOUS



RENFORCER LES LIENS  
AVEC L'ÉCOLE

AGIR POUR DÉFENDRE LA DÉMOCRATIE  
& ÉDUIQUER À L'ESPRIT CRITIQUE



INNOVER  
& ÉVALUER



NOS ACTIONS



ÉDUIQUER À L'ESPRIT  
À L'ÈRE NUMÉRIQUE CRITIQUE



## L'AMBITION QUE NOUS PORTONS

Se mobiliser sur les enjeux du vivre-ensemble est devenu une nécessité dans un monde en constante évolution, où les défis se multiplient et se complexifient. Nos sociétés font face à des menaces importantes. Pour n'en citer que quelques-unes :

- Alors que nous pensions progresser vers un monde de paix, des conflits majeurs nous renvoient un siècle en arrière ;
- Sur les 9 limites planétaires définies en 2009, 6 ont été dépassées, sans sursaut collectif ;
- En France et ailleurs, les partis populistes, haineux ou autoritaires gagnent du terrain et remportent des élections ;
- La concentration des médias et les innovations numériques (réseaux sociaux, IA...) favorisent désinformation et manipulation.

Ces dangers majeurs engendrent une forme de manichéisme dans les discours pouvant conduire à des postures irréconciliables. Dans ce contexte, il devient urgent de recréer un sens commun. Les mouvements d'éducation populaire jouent un rôle clé en favorisant le dialogue, la compréhension mutuelle et la solidarité en encourageant des espaces de rencontre et d'échange.

A la Ligue de l'enseignement, nous sommes convaincus que c'est par le développement de l'esprit critique que nous amènerons chacun à comprendre le monde dans sa complexité et à trouver les leviers d'action. Avoir un esprit critique ne signifie pas tout remettre en cause, mais développer analyse, questionnement et réflexion pour faire des choix éclairés.

Dans ce contexte, le principe de laïcité nous semble plus que jamais un fondement incontournable de la société française. Si ce principe peut être méconnu ou instrumentalisé, nos actions de sensibilisation, de formation et de mise en action doivent se poursuivre et toucher le maximum de personnes.

Alors que notre démocratie est ébranlée, nous devons affirmer avec force nos convictions et refuser les discours faisant appel à la haine, à la stigmatisation ou au refus de l'autre.

## DYNAMIQUES À L'OEUVRE

- Certains outils emblématiques, comme l'exposition « **Nous et les autres, des préjugés au racisme** », le **Livre géant de la laïcité** ou **Jouons la carte de la Fraternité**, nous permettent d'aborder des thématiques complexes telles que la lutte contre les discriminations, la laïcité et les valeurs de la République.
- En mutualisant nos ressources et notre expertise à l'échelle régionale, nous proposons des **programmes de formation** à destination des professionnels, notamment sur la prévention des discriminations et la laïcité.
- Grâce à des **alliances avec d'autres acteurs associatifs** (collectifs bisontins, Ligue des Droits de l'Homme, etc.), nous créons des espaces de dialogue et de débat, favorisant l'échange et la réflexion collective.
- Forts de nos expériences, nous sommes en mesure **d'intervenir auprès de publics variés** (scolaires, professionnels, grand public), en adaptant nos discours et outils pédagogiques. La diversité de nos actions favorise la transversalité entre nos différents pôles.

## DYNAMIQUES À VENIR

### 1 - Renforcer notre collaboration avec l'Éducation nationale

En tant qu'association complémentaire de l'école, nos objectifs s'alignent avec ceux des équipes éducatives, tout en apportant une approche différente, innovante et complémentaire. C'est pourquoi nous souhaitons :

- Consolider et diversifier nos partenariats avec les établissements scolaires pour co-construire des projets adaptés aux besoins des équipes éducatives et aux réalités des territoires.
- Développer des parcours d'éducation à la citoyenneté, à la laïcité et à l'esprit critique inscrits dans la durée, intégrant des approches artistiques, scientifiques et participatives.
- Sensibiliser et former les enseignants, personnels éducatifs et animateurs aux outils de l'éducation populaire, en proposant des modules de formation initiale et continue, ainsi que des conférences ou journées d'étude.

## 2 – Des actions éducatives partout, pour tous

A travers nos actions, nous devons proposer des démarches impliquant pleinement tous nos publics dans leur diversité. Les valeurs ne peuvent être imposées par la contrainte ; elles se transmettent par la pratique et l'expérience partagée. Pour cela nous souhaitons :

- Déployer des actions éducatives auprès d'autres structures partenaires : associations locales, maisons de quartier, centres sociaux et espaces publics, pour toucher un public plus large et plus diversifié.
- Communiquer de manière positive et accessible autour des valeurs de la République et de la laïcité, en valorisant des initiatives concrètes et inspirantes portées par des acteurs locaux.
- Inscrire nos projets dans le programme « 1001 territoires pour la Fraternité » pour renforcer la visibilité et la lisibilité de nos actions auprès des habitants, des élus et des médias locaux.

## 4 – Innover dans nos pratiques pédagogiques et évaluer leur impact

Pour relever les défis éducatifs du XXI<sup>e</sup> siècle, nous devons renouveler constamment nos pratiques pédagogiques. Pour cela nous souhaitons :

- Développer et expérimenter de nouvelles méthodes éducatives adaptées aux enjeux contemporains, telles que les balises numériques.
- Intégrer systématiquement l'évaluation au cœur de nos actions : recueillir des retours qualitatifs et quantitatifs pour mesurer l'efficacité de nos démarches et ajuster nos projets.
- Accompagner la montée en compétences des professionnels et bénévoles à travers des formations continues, des échanges de pratiques et la veille pédagogique.

## 3 – Repenser l'éducation à l'esprit critique à l'ère du numérique

Développer l'esprit critique, c'est donner accès à la complexité du monde et fournir des clés pour le décrypter. À l'heure du numérique, cela implique également de former chacun à utiliser les outils numériques de manière réfléchie et responsable. Pour cela nous souhaitons :

- Poursuivre et amplifier nos actions d'éducation aux médias, à l'information et à la citoyenneté numérique, en intégrant notamment les enjeux liés à l'intelligence artificielle.
- Mobiliser une diversité de supports pédagogiques pour s'adresser à tous les publics, y compris les plus éloignés du numérique.
- Associer davantage les parents et les familles à nos actions pour en faire de véritables partenaires éducatifs.

# AXE 2 : LUTTER CONTRE LES INÉGALITÉS ÉDUCATIVES, SOCIALES, ÉCONOMIQUES, TERRITORIALES

AXE 2

PRÉSENCE SUR TOUS TYPES DE TERRITOIRES

ACTIVITÉS POUR TOUS  
ÉDUCATIVES  
SPORTIVES  
CULTURELLES

ACTIONS CONTRE LE DÉCROCHAGE SCOLAIRE POUR L'INSERTION DES JEUNES

SOUTIEN AU TISSU ASSOCIATIF LOCAL

Favoriser l'ÉMANCIPATION  
L'ÉGALITÉ DES CHANCES &  
L'INSERTION PROFESSIONNELLE

NOTRE AMBITION



LUTTER CONTRE LES INÉGALITÉS  
ÉDUCATIVES, SOCIALES, ÉCONOMIQUES, TERRITORIALES

3 CRÉER DES ALLIANCES POUR TOUCHER DES PUBLICS "ÉLOIGNÉS"

2 FAVORISER LA MOBILITÉ CONTRE L'ASSIGNATION TERRITORIALE

1 RENFORCER L'APPRENTISSAGE DE COMPÉTENCES COMME LEVIER D'ÉMANCIPATION SOCIALE

## L'AMBITION QUE NOUS PORTONS

En France, les inégalités se creusent encore et toujours comme le montre l'observatoire des inégalités : le milieu social des parents est un facteur déterminant dans la réussite éducative des enfants et, l'école amplifie, plutôt qu'elle ne réduit les inégalités.

La Ligue de l'enseignement oeuvre pour que chacun, indépendamment de son contexte, ait accès à des ressources et des opportunités qui lui permettent de s'épanouir et de s'émanciper. Il s'agit d'agir contre toute forme d'assignation et de refuser la fatalité qui limite les opportunités des individus en fonction de leur origine sociale, leur lieu de vie ou leurs conditions de vie. Lutter contre toute forme de discriminations est aussi un enjeu fondamental.

Dans le Doubs, le taux de pauvreté est de 13,1%, ce qui est très inférieur à la moyenne nationale de 15,3%. Mais ce chiffre cache des réalités bien différentes, puisqu'il atteint 20,7% chez les moins de 30 ans et 31% chez les femmes à la tête de familles monoparentales. Notons également d'importantes disparités territoriales, puisque dans la zone frontalière, le taux de pauvreté est d'environ 6%, alors qu'il atteint 55% à Besançon-Planoise.

L'éducation est un levier fondamental pour lutter contre les inégalités. Nos actions visent à garantir un accès équitable à une éducation de qualité pour permettre à tous les individus de s'émanciper et développer leur conscience citoyenne, de mettre en valeur leurs compétences et accéder à la vie professionnelle. En investissant dans l'éducation, nous investissons dans l'avenir de notre société.

Les inégalités territoriales sont souvent exacerbées par des politiques publiques qui négligent les zones rurales ou les quartiers défavorisés. Il est crucial de s'intéresser à ces territoires, de comprendre leurs spécificités et de mettre en place des actions adaptées. En revitalisant ces territoires, nous contribuons à réduire les disparités et à offrir des opportunités à tous.

Les inégalités ne se réduisent pas à des considérations économiques. Un territoire économiquement riche peut être culturellement pauvre, ce qui limite les opportunités d'épanouissement personnel et collectif. La culture joue un rôle essentiel dans le développement des individus et des communautés. Il est donc nécessaire de promouvoir l'accès à la culture, à l'art et à la créativité pour tous, afin de favoriser l'épanouissement personnel et de renforcer le lien social.

Lutter contre toutes formes d'inégalités est un impératif moral et sociétal pour que chacun bénéficie des mêmes droits et opportunités, indépendamment de son contexte socio-économique ou géographique.

## DYNAMIQUES À L'OEUVRE

- **Nous proposons une offre variée et de qualité** dans les domaines du sport (via l'USEP et l'UFOLEP), de l'éducation (l'E2C par exemple...) et de la culture (via Lire et faire lire, ou nos partenaires Ecran mobile et Côté cour), avec pour objectif d'élever chaque citoyen et citoyenne, dès le plus jeune âge.
- Nos actions se déploient **sur tout type de territoires à l'échelle départementale** (rural, urbain, QPV) en particulier grâce à nos actions itinérantes ou décentralisées, comme Lire et faire lire.
- Nous œuvrons pour **donner à chaque élève les moyens de réussir**. Par exemple, l'action des médiateurs scolaires, qui luttent contre l'absentéisme et le décrochage, ainsi que par l'accompagnement proposé à l'e2c, qui raccroche les jeunes avec les apprentissages.
- Nous veillons à **rendre nos actions accessibles à tous**, sans discrimination ni préjugés sur le potentiel de chacun. Par exemple, dans le cadre du service civique ou de l'e2c, nous accueillons et accompagnons de nombreux mineurs, des personnes porteuses de handicap.
- Notre action dépasse le cadre de la Ligue de l'enseignement : en effet, avec notre soutien **les associations de notre réseau associatif agissent sur tout le territoire du Doubs contribuant au progrès social**.

## **1 - Renforcer l'apprentissage de compétences, notamment psychosociales, comme levier d'émancipation sociale.**

Rendre confiant et (re)donner de l'estime de soi à tous les âges de la vie est essentiel. L'approche par les compétences psychosociales est un véritable levier. Un travail a été engagé dans ce sens au sein de l'e2c et avec le projet Fri for Mobberi. Ces expériences doivent être consolidées et élargies à d'autres actions et publics (Juniors Associations, Service Civique...). Pour cela, nous allons :

- Former nos équipes afin de renforcer leurs compétences en accompagnement psychosocial.
- Développer la transversalité et encourager les échanges de pratiques au sein de nos équipes.
- Ouvrir une réflexion sur les modalités d'accompagnement des parents dans nos démarches éducatives.
- Proposer de nouveaux outils pédagogiques, tels que les balises numériques.
- Former les entreprises à la prise en compte des CPS dans le management des équipes.

## **3 - Créer des alliances et des partenariats pour toucher des publics dits éloignés**

Nous devons renforcer notre impact en développant des collaborations stratégiques :

- Avec des structures sociales, pour étendre nos actions à d'autres publics et ainsi toucher des publics dits éloignés ou empêchés.
- Avec des associations locales, notamment celles de notre réseau, pour déployer nos initiatives sur d'autres territoires.
- Avec les élus et associations d'élus, pour déployer nos actions à l'échelle de bassin de vie (EPCI)
- Avec les entreprises, pour construire des parcours facilitant l'insertion des publics éloignés vers l'emploi.

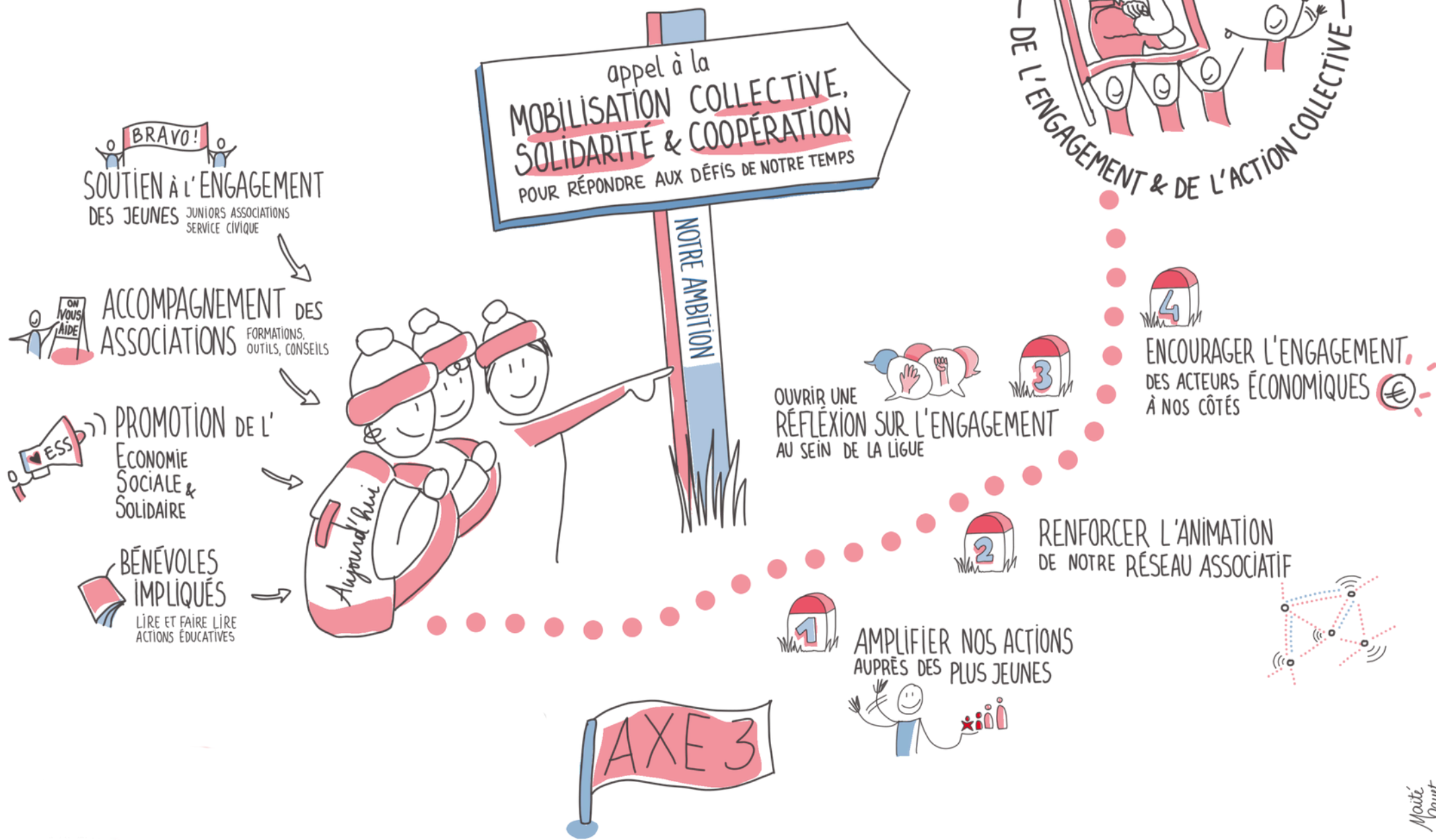
## **DYNAMIQUES À VENIR**

## **2 - Favoriser la mobilité pour lutter contre l'assignation territoriale**

La mixité sociale et la mobilité sont des leviers essentiels pour lutter contre l'enfermement géographique et social. Pour cela nous allons :

- Encourager les projets de mobilité et séjours avec nuitée au sein de l'e2c.
- Promouvoir davantage les colonies de vacances et les classes découvertes.
- Construire des projets favorisant la rencontre et l'échange entre des milieux différents (échanges ville/campagne, projets mixant écoles QPV/rural/centre urbain, etc.).

# AXE 3 : ENCOURAGER UNE SOCIÉTÉ DE L'ENGAGEMENT ET DE L'ACTION COLLECTIVE



## L'AMBITION QUE NOUS PORTONS

On compte, en France, près de 16 millions de bénévoles, avec (et c'est rassurant) une belle progression du côté de l'engagement des jeunes. Ces chiffres sont encourageants, mais ne doivent pas cacher une réalité mise en avant depuis la fin des années 90 : l'engagement change, il est plus ponctuel et sur des tâches concrètes. 80% des bénévoles associatifs se déclaraient « réguliers » en 2010, ils n'étaient plus que 68 % en 2022. Ces évolutions constantes, renforcées par les périodes de confinement liées au Covid, traduisent une forme de repli sur la sphère privée.

Et pourtant, les défis auxquels notre société est confrontée, qu'ils soient sociaux, environnementaux ou économiques nécessitent plus que jamais une mobilisation collective.

Le département du Doubs compte près de 12 000 associations (avec près de 500 créations par an) et 110 000 bénévoles, ce qui en fait un territoire dynamique. Au-delà de la richesse culturelle et sociale qu'elles génèrent, c'est aussi une richesse économique avec près de 14 000 emplois, soit 9.3% de l'emploi privé du département.

A la Ligue de l'enseignement, nous sommes convaincus que l'action collective est un puissant levier de changement. Chaque jour nous le constatons à travers les associations que nous fédérons : elles apportent des réponses concrètes aux besoins des citoyens, elles sont source de vitalité territoriale et constituent un puissant levier de transformation sociale.

Encourager une société de l'engagement, c'est promouvoir une culture où chacun (les individus, les organisations collectives, les institutions, les acteurs économiques, ...) se sent partie prenante et contribue au bien commun dans une visée émancipatrice. C'est aussi une société où les corps intermédiaires (associations, syndicats, partis politiques...) sont reconnus et la contribution des citoyens valorisée. C'est aussi une société où les acteurs économiques s'inscrivent dans une dynamique de progrès social et se sentent concernés par l'intérêt général.

La Ligue de l'enseignement, en se situant au croisement de différents mondes, peut encourager et favoriser toute forme d'engagement. En ce sens, l'éducation populaire est un formidable levier pour mobiliser, sensibiliser, transmettre et construire un avenir où chacun a sa place et où le bien commun est au cœur des préoccupations.

Encourager une société de l'engagement, c'est un appel à la mobilisation collective, à la solidarité et à la coopération pour répondre aux défis de notre temps.

## DYNAMIQUES À L'OEUVRE

- Nous encourageons et accompagnons l'engagement dès le plus jeune âge notamment via **les Juniors associations, le service civique**.
- Nous soutenons les associations et celles et ceux qui les font vivre, en proposant des **accompagnements, des formations et des outils sécurisants**.
- Nous faisons la **promotion de l'organisation associative et plus largement de l'Economie sociale et solidaire**, une économie basée sur la non lucrativité et sur une organisation démocratique.
- **Nous offrons des opportunités de bénévolat** dans plusieurs de nos actions, telles que Lire et faire lire et les actions éducatives telles que les expositions.
- Au sein de l'e2C, **nous sensibilisons les jeunes à l'engagement citoyen** en participant aux manifestations organisées par les associations du quartier ou en prenant part aux démarches de démocratie participative.

## DYNAMIQUES À VENIR

### 1 - Amplifier nos actions auprès des plus jeunes

Nous souhaitons proposer aux jeunes des expériences collectives et démocratiques dès leur plus jeune âge. Cela pourrait se concrétiser par :

- Une réflexion approfondie sur les parcours d'engagement, pour assurer une meilleure articulation de nos offres et une continuité dans l'implication des jeunes.
- La mise en place d'un parcours de formation dédié aux jeunes engagés, sous la forme d'une « MasterClass », afin de les accompagner et de renforcer leur engagement.
- Le développement d'un système démocratique pour et par les stagiaires de l'École de la deuxième chance (e2c), pour les associer davantage à la vie de la structure et favoriser leur implication.
- Accompagner l'acquisition et la valorisation des compétences psychosociales et professionnelles des jeunes engagés
- Mesurer l'impact de la santé mentale des jeunes et développer des ressources associées.

## **2 – Renforcer l’animation de notre réseau associatif**

Notre ambition est de créer davantage de synergies entre les associations affiliées, en favorisant les échanges de bonnes pratiques, en multipliant les temps de rencontre et en renforçant les dynamiques de coopération sur les territoires.

- Accompagner la professionnalisation du secteur associatif en répondant aux besoins organisationnels et structurels des associations, grâce à l’utilisation et au développement des outils « Coup de pouce aux assos » (tels que Guid’Asso, Basicompta, Impact emploi, etc.).
- Développer la coopération et accroître la visibilité du label national Guid’Asso sur les territoires du Doubs.
- Étendre nos actions avec nos partenaires afin de créer un réseau territorial complet et complémentaire, tout en renforçant notre présence dans les zones plus isolées.
- Favoriser la rencontre entre acteurs du monde associatif et encourager l’échange de pratiques.
- Concevoir des espaces d’ingénierie collective en collaboration avec les acteurs de notre réseau.

## **3 – Ouvrir une réflexion sur l’engagement au sein de la Ligue de l’enseignement**

Nous devons mieux identifier et valoriser les différentes formes d’engagement au sein de notre structure. Cela passe par :

- Une amplification des actions où des bénévoles peuvent agir aux côtés des salariés, pour un engagement plus complémentaire et efficace.
- L’expérimentation de nouvelles initiatives pour reconnaître et valoriser l’engagement des bénévoles, en tenant compte de leurs attentes et aspirations.
- Une réflexion sur notre gouvernance, afin d’intégrer une diversité de profils et d’ouvrir la Ligue à de nouvelles dynamiques participatives.

## **4 – Encourager l’engagement des acteurs économiques à nos côtés**

Nous souhaitons renforcer les liens entre notre projet et le monde économique, en encourageant les entreprises à nous soutenir via :

- Le parrainage/marrainage au sein de l’e2c, pour favoriser la transmission d’expériences et l’accompagnement des jeunes.
- La promotion de la taxe d’apprentissage et du mécénat, afin de renforcer nos capacités d’action dans le domaine de la formation et de l’insertion.
- Accroître les formes d’implication des entreprises au sein de la Ligue (témoignage, stages, visites, mécénat, etc...).
- Le développement du mécénat, qu’il soit financier ou de compétences, pour apporter des ressources supplémentaires et de nouvelles expertises à nos projets

# HABITER ENSEMBLE UN MONDE COMMUN



**NOS AMBITIONS**

Recréer du SENS COMMUN  
Favoriser la COMPRÉHENSION MUTUELLE

Favoriser l'ÉMANCIPATION  
l'ÉGALITÉ DES CHANCES &  
l'INSERTION PROFESSIONNELLE

appel à la  
**MOBILISATION COLLECTIVE,  
SOLIDARITÉ & COOPÉRATION**  
POUR RÉPONDRE AUX DÉFIS DE NOTRE TEMPS

1 RENFORCER LES LIENS AVEC L'ÉCOLE

1 CRÉER DES ALLIANCES POUR TOUCHER DES PUBLICS "ÉLOIGNÉS"

1 AMPLIFIER NOS ACTIONS AUPRÈS DES PLUS JEUNES

2 RENFORCER L'ANIMATION DE NOTRE RÉSEAU ASSOCIATIF

3 OUVRIRE UNE RÉFLEXION SUR L'ENGAGEMENT AU SEIN DE LA LIGUE

4 ENCOURAGER L'ENGAGEMENT DES ACTEURS ÉCONOMIQUES À NOS CÔTÉS

2 AGIR PARTOUT, POUR TOUS

2 FAVORISER LA MOBILITÉ CONTRE L'ASSIGNATION TERRITORIALE

3 COMME LEVIER SOCIAL D'ÉMANCIPATION  
RENFORCER L'APPRENTISSAGE DE COMPÉTENCES

3 ÉDUCER À L'ESPRIT À L'ÈRE NUMÉRIQUE CRITIQUE

4 INNOVER & ÉVALUER NOS ACTIONS

**AXE 1**  
AGIR POUR DÉFENDRE LA DÉMOCRATIE & ÉDUCER À L'ESPRIT CRITIQUE

**AXE 2**  
LUTTER CONTRE LES INÉGALITÉS ÉDUCATIVES, SOCIALES, ÉCONOMIQUES, TERRITORIALES

**AXE 3**  
ENCOURAGER UNE SOCIÉTÉ DE L'ENGAGEMENT & DE L'ACTION COLLECTIVE

**FÉDÉRATION DOUBS**  
la ligue de l'enseignement  
un avenir par l'éducation populaire

**PROJET FÉDÉRAL 2026-32**  
LIGUE DE L'ENSEIGNEMENT  
FÉDÉRATION DU DOUBS

Mouté Gayot